



# MEDLEMSNYT

## Ordrup-Charlottenlund Grundejerforening

Februar 2011 Nr. 1



# DANMARKS AKVARIUM



## PROLOG

Gennem historien har Danmark fostret mennesketyper, som begavet med helt specielle evner, har beriget vort samfund – og verden omkring os – med frugten af en ofte livslang indsats, indrammet af stor flid og målrettet efter ubøjelig vilje. Navne som H. C. Ørsted, Niels Bohr, Petersen & Poulsen var for videnskab og teknik dét, som humanister, tænkere og musikskabere stod for, og som medvirkede til at sætte Danmark på verdenskortet.

Men også i industri, medicin, handel og søfart blev vi beriget med typer, som foruden at opbygge deres egne imperier påtog sig mæcenens uundværlige rolle. Og almenyttige projekter som vort lille samfund ellers ikke ville have turdet andet end drømme om, kunne blive en realitet. Måske var det realisationen

af en livsdrøm, en særinteresse eller ønsket om at efterlade sig et værk, som ofte slet ikke havde noget med årsagen til den erhvervede økonomiske styrke at gøre, men som kunne blive til glæde og ny indsigt for mange. Og ikke at forglemme, et passende epitafium for den ædle giver.

## AKVARIET

Således fik også Danmark tidligt et rigtigt Akvarium. En af parterne i industrigiganten Højgaard & Schultz, Knud Højgaard, havde drømmen om at skabe noget, som med hans eget udtryk havde ”Et Folkeoplysende Formål”.

Højgaard udvirkede via sine stærke forbindelser til centraladministrationen, at et egnet, velplaceret stykke jord blev stillet til rådighed som et lån fra den danske stat, og med karakteristisk dynamik skubbede han sit projekt igennem på rekordtid.

1930'erne stod arkitektonisk i modernismens tegn og bygherren valgte arkitekt Gerløv Knudsen, som havde skabt Polyteknisk Lærestalts moderne bygninger, til at tegne den markante bygning i Charlottenlund.

Grundstenen blev lagt 4/11-1937, og allerede 21/4-1938 fandt indvielsen af Danmarks Akvarium sted. Og alle udgifter til projektering og opførelse betalte bygherren af egen lomme!

Knud Højgaard ville kunne bestemme over og kontrollere sit projekt og indsatte i 1939 sin søn, Mogens Højgaard som Akvariets direktør, en stilling, han besad indtil 1964.

Højgaard lagde fra begyndelsen

vægt på det folkeoplysende ved Akva-riet, og opfordrede skolerne til at lade eleverne besøge den hvide bygning i Charlottenlund Slotspark.

Som logo for havdyrenes udstillingshjem valgte Højgaard søhesten, som i metalkunstneren Kim Olesens udgave pryder indgangspartiet.

## TÅRNETS HEMMELIGHED

Står man foran hovedindgangen med den blågrønne jord- og havklode, rejser bygningen sig – til højre for søhesten – til et veritabelt tårn. Det har sin gode grund. Med så stor en vandcirkulation, de mange separat-akvarier krævede, behøvede man simpelthen sit eget vandtårn for at opnå et naturligt faldtryk. Tårnet er et vandtårn. Men det rummer også en pudsigt hemmelighed. Under krigen var elektriciteten så rationeret, at Akvariets mange pumper ville komme til at mangle strøm. Resolut placerede man en demonteret cykel øverst i tårnet, hvor medarbejderne på skift trampede i pedalerne for at generere strøm til det store forbrug. Det hævdes (med nogen sikkerhed), at selve Knud Højgaard også tog en tørn oppe i tårnet, hvor efter sigende cykelstativet stadig står...

Strømforbruget står i dag i halvanden million kroner pr år, så der skal trampes godt til, skulle vi igen få rationering.

## BILLEDET PÅ FACADEN

Den rene hvide funkisbygning har glemt alt om sin stramme arkitektoniske herkomst ved at sætte et endog meget stort, farvestrålende maleri på indgangsfacaden. Det er børnene fra Gentofte Kommunes fritidsordninger,

som ca. hvert andet år maler mange mindre lærreder, som sættes sammen til en planlagt større helhed. Og festligt ser det unægteligt ud.

## HVORFOR FLYTTES AKVARIET ?

Grunden til, at Danmarks Akvarium nu lukker i Charlottenlund og flyttes til Kastrup Havn, er den enkle, at funkisbygningen fra 1938 simpelthen er nedslidt, for kostbar at restaurere og bringe op til den ønskede standard, og så mangler man (tidstypisk) parkeringspladser.

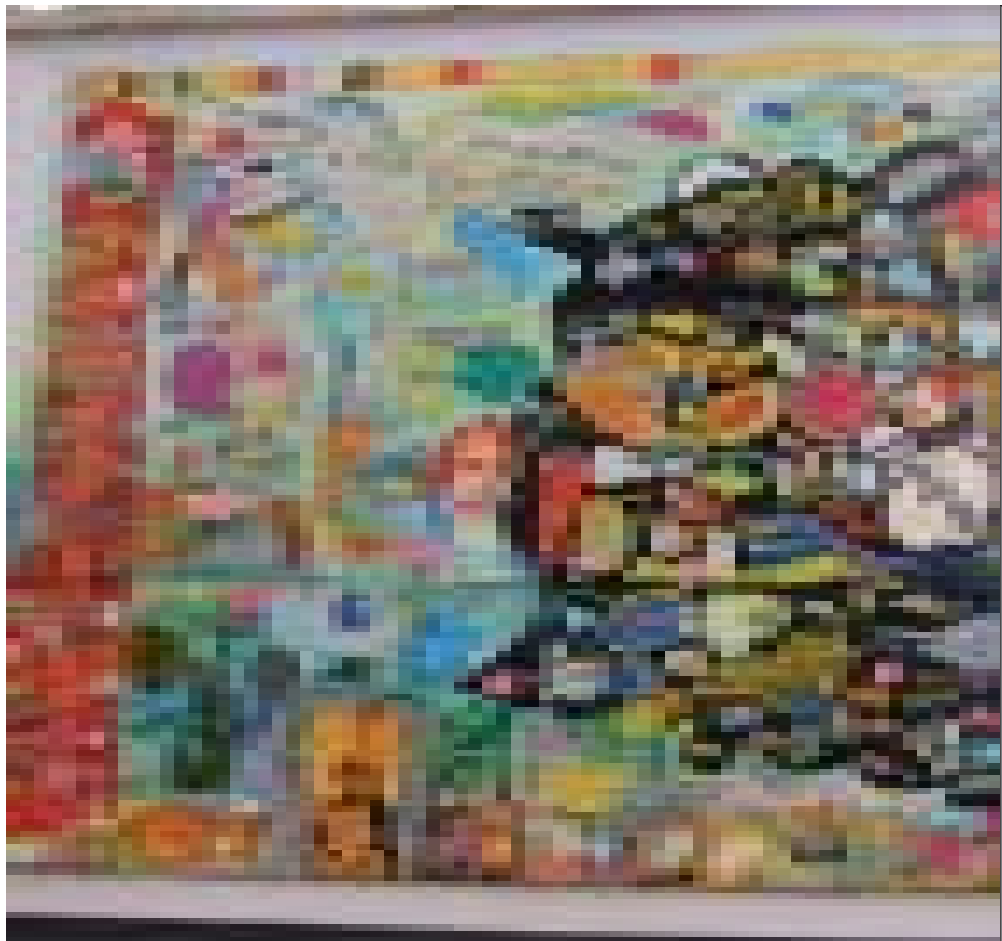
## DET NY AKVARIUM

Danmarks Akvarium vil genopstå ved Kastrup Havn på Amager som et meget futuristisk anlæg af en usædvanlig arkitektonisk kvalitet under hovedbetegnelsen "Den Blå Planet". Knud Højgaards Fond er en væsentlig donator med hjælp fra Realdania og Taarnby Kommune.

Det nye Akvarium er tegnet og projekteret af arkitektgruppen "3xN", og med betegnelsen "Den Blå Planet", er det afgjort meningen, at den berømte blågrønne jord- & vandglobe fra Charlottenlund Akvariet skal flytte med til Amager. Som et ikon og en henvisning til det oprindelige Akvarium. Man turde håbe på, at også søhesten får sin plads derude. Det nye Akvarium ind-vies d. 22/3-2013 med Højgaardsk præcision.

## EPILOG

Alt har et efterspil og i opret-telsesdokumenterne for det hvide Akvarium



*Det i teksten omtalte facadebillede, der fremstilles af børnene i kommunens fritidsordning.*

i Charlottenlund, er det omhyggeligt præciseret, at hvis der ikke er fundet et værdigt og fornuftigt formål for brugen af bygningerne, skal de, opført som de er på lånt jord, nedrives og fjernes, når de er udtjente som Akvarium.

Det vil i sidste ende være Slots & Ejendomsstyrelsen, som skal tolke eventuelle forslag inden udgangen af 2011. Så det haster faktisk!

De nuværende bassiner kan relativt

let fjernes, og den lange hal med ovenlys indbyder til mange formål. Huset er af Gentofte Kommune erklæret bevaringsværdigt, men er ikke fredet.

Det ville være både synd og skam at nedrive det markante, hvide funkis-kompleks, som for længst har fundet sin naturlige plads mellem Slotsparkens grønne træer, med adressen "Kavalérgården 1".

En tanke om endelig at realisere



drømmen om et Kulturhus i Gentofte Kommune forekommer naturligt. Men d' herrer og damer på Rådhuset skal skynde sig for at komme den facade-smadrende jernkugle i forkøbet!

Carsten Frölich





# Medlemsmøde

**Tirsdag d. 1. marts 2011**

Ved foreningens generalforsamling i 2010 blev der stillet en række spørgsmål om Danmarks Akvariums fremtid. For at få besvaret disse spørgsmål har vi formået Akvariets direktør, Jesper Horsted, til at fortælle os om Akvariet, dets fortid, nutid og især fremtid samt foretage en rundvisning.

Mødet finder sted på:



**Kavalergården 1**

**Mødet begynder kl. 17.30 og  
forventes at vare til ca. kl. 20**

I forbindelse med mødet serverer foreningen et par lækre sandwiches. Drikkevarer kan købes til Akvariets populære priser.

Deltagerantallet er begrænset til max. 60 personer.

**Tilmelding senest d. 24. februar til:  
Marianne Schrøder på enten**

**email: [mariannes@newmail.dk](mailto:mariannes@newmail.dk)  
eller**

**telefon: 39 62 87 24**

# Referat fra møde med Gentofte Kommune Park & Vej.

Mødedato: 29. november 2010 kl. 15.00-17.00

Deltagere fra Ordrup-Charlottenlund Grundejerforening:

Risse Donsted (fmd.)

Birgit Christensen

Tove Bernth

Peter Plaskett

Carsten Frölich

Deltagere fra Gentofte Kommune:

Niels Christian Koefoed, Park- og Vejchef

Nina Elizabeth Petersen, leder af Plan og Projekt

Johan Sølvhøj Heinesen, leder af Gentofte Fjernvarme

Pia Ryhmer Elsborg, leder af Gentofte Parkering

Mogens Frøding, renovation

Lian Relster, veje

Lene Hoffmann, grønne områder (ref.)

## **Emner til drøftelse:**

### **Ny hjemmeside**

Gentofte Kommune er ved at forny hjemmesiden, og i den forbindelse vil mulighederne for digital selvbetjening blive udvidet. Gentofte Kommunes hjemmeside er [www.gentofte.dk](http://www.gentofte.dk)

Alle borgere er naturligvis fortsat velkomne til at kontakte Gentofte Kommune direkte telefonisk, pr. mail eller ved personlig henvendelse.

### **Borgerpanel på hjemmesiden**

Der er oprettet et digitalt borgerpanel, hvor målet er, at det skal repræsentere et bredt udpluk af borgere i Gentofte Kommune. 3-5 gange årligt vil der blive gennemført undersøgelser af kommunens tilbud, service og visioner for fremtiden, hvor borgerpanelet inddrages. Panelet administreres af et eksternt firma, og alle besvarelser behandles fortroligt. Gentofte Kommune kender ikke identiteten på panelets medlemmer. Medlemskabet er frivilligt, og man kan altid melde sig ud. Tilmelding kan ske via link på forsiden af Gentofte Kommunes hjemmeside, [www.gentofte.dk](http://www.gentofte.dk), eller ved at sende en sms til 40 50 18 20 med teksten 'tilmeld borgerpanel' samt borgerens email-adresse. Park og Vej opfordrer til, at så mange borgere som muligt tilmelder sig borgerpanelet.

## Genbrugspladsen

Der skal etableres en ny motorvejstilkørsel mellem Helsingørmotorvejen og Motorringvej 3. Denne tilkørsel kommer blandt andet til at forløbe netop, hvor genbrugspladsen ligger i dag. Det er derfor nødvendigt midlertidigt at flytte genbrugspladsen i byggefasen. Det er ikke endeligt afgjort, hvor den midlertidige genbrugsplads kommer til at ligge, men placeringen forventes besluttet ultimo 2010. I den forbindelse vil Gentofte Kommunes borgere og virksomheder naturligvis blive informeret grundigt i god tid. Når vejbyggeriet er afsluttet i 2013, vil der være etableret en ny genbrugsplads inde i den sløjfe, som motorvejstilkørslen danner. Visionen for den nye genbrugsplads er, at den skal være bæredygtig og fremtidsik-ret. Grundejerforeningen foreslog, at der etableres en 'byttecentral' på pladsen. Park og Vej har erfaring for, at der let opstår gnidninger og utrygge situationer på genbrugspladsen, hvis det bliver tilladt at 'klunse'. Dette er problematisk i forhold til, at borgernes sikkerhed og tryghed på genbrugspladsen har højeste prioritet. Erfaringsmæssigt er det tillige tids- og omkostningskrævende for genbrugspladsens personale at administrere en byttecentral. Park og Vej vil dog overveje, om der er mulighed for at indrette et separat sted, hvor genanvendelige møbler m.v. kan afleveres. Alternativt kan borgerne gratis benytte hjemmesiden [www.storskrald.dk](http://www.storskrald.dk), hvor man kan annoncere for / afhente ting, 'der er for gode til at blive smidt ud'.

## Fjernvarme

Gentofte Kommune har en udbygningsplan for udbredelsen af fjernvarme i kommunen. Udbredelsen vil ske etapevis. På længere sigt er det planen, at fjernvarmenettet udbygges til at dække hele Gentofte Kommune. I Ordrup-Charlottenlund-området starter udbygningen på **Wernersvej, Bramsvej, Brams Sidevej og Holgersvej**. Dernæst følger områder, der ligger i umiddelbar nærhed til eksisterende fjernvarmenet. Til fjernvarmen benyttes overskudsvarme og jordvarme - og på længere sigt tillige vindenergi og biobrændsel. Visionen er, at fjernvarmen på længere sigt skal benytte 100 % vedvarende energikilder. Dette er blandt andet med til at nedsætte CO<sub>2</sub> forbruget markant. Gentofte Fjernvarme kontakter alle husstande – både villaer og etage-ejendomme - i det aktuelle udbygningsområde med oplysning om tilslutning af fjernvarme. Tilmelding til fjernvarme er frivilligt, og man er meget velkommen til at kontakte Gentofte Fjernvarme for rådgivning i denne forbindelse. Gentofte Fjernvarme tilbyder blandt andet at udføre en beregning for den enkelte husstand for at afklare, hvornår det kan betale sig at indlægge fjernvarme i stedet for f.eks. naturgas eller oliefyrr. Når 60 % af husstandene i et område har tilkendegivet, at de ønsker tilslutning af fjernvarme, igangsættes anlægsarbejdet. Tilslutningsstikket etableres uden udgifter for den enkelte husstand, som dog selv skal betale for varmeveksleren inde i huset. Overslagsmæssigt vil varmeveksleren samt fjernelse af oliefyrr m.v. koste den enkelte husstand 30.000 – 50.000 kr. Hvis en ejendom ønskes tilsluttet senere, skal grundejeren betale for gravearbejdet i forbindelse med tilslutning til fjernvarmenettet. Dette beløber sig overslagsmæssigt til 6.000 - 8.000 kr. Gentofte Fjernvarme har

beregnet, at en typisk husstand, der bruger 4000 m<sup>3</sup> naturgas om året, vil kunne spare 6.000 kr. årligt, når etableringsinvesteringen er indregnet. Generelt vil der altid opnås besparelser ved indførelse af fjernvarme. Gentofte Fjernvarme kan kontaktes på tlf. 39 98 81 00 eller email: [fjernvarme@gentofte.dk](mailto:fjernvarme@gentofte.dk). Desuden kan der indhentes oplysninger på kommunens hjemmeside, [www.gentofte.dk](http://www.gentofte.dk) under 'fjernvarme'.

### **Gentofte Parkering**

Kommunalt parkeringskorps er oprettet. Formålet med parkeringsordningen er, at parkeringsforholdene skal forbedres især i bydelsområder, hvor der er problemer med for få parkeringspladser. Desuden skal trafikikkerheden og oversigtsforholdene ved vejhjørner forbedres. Parkeringsordningen evalueres i januar af Teknik- og Miljøudvalget.

Grundejerforeningen udtrykte tilfredshed med ordningen, og de oplever, at der er brug for en parkeringsordning i Gentofte Kommune. Ifølge Færdselsloven må der ikke parkeres nærmere end 10 m fra et vejhjørne. Grundejerforeningen gav udtryk for, at man især er interesseret i, at denne 10 m-regel overholdes. Grundejerforeningen gjorde opmærksom på, at der kan være nogle bilister, som ikke har kendskab til 10 m-regelen, eller til Færdselslovens regel om, at der ikke må parkeres helt eller delvist på cykelstierne. Park og Vej oplyste, at man er i gang med at udarbejde en folder, som præciserer de gældende regler for parkering. Når folderen er færdig, fremsendes den blandt andet til grundejerforeningerne. Park og Vej vil tillige informere om parkeringsreglerne i månedsbladet Gentofte Lige Nu. Grundejerforeningen henlede opmærksomheden på, at der på nogle veje især opleves et stort problem med ulovligt parkerede biler. Det gælder især vejene omkring Øregård Park, Estersvej, Enighedsvej, Vilvordevej, Jægersborg Allé (i Charlottenlund) samt tilstødende sideveje. Park og Vej vil indarbejde dette i vagtplanerne for parkeringsvagterne. Alle er velkomne til at kontakte Park og Vej, Parkering Gentofte direkte på e-mail [parkering@gentofte.dk](mailto:parkering@gentofte.dk) eller via Park og Vejs e-mail: [park-vej@gentofte.dk](mailto:park-vej@gentofte.dk)

### **Gule trekanter**

Park og Vej har planer om at tegne gule trekanter på kantstenen til markering af, hvor langt fra vejhjørnet, det er tilladt at parkere. Københavns Kommune har fået tilladelse til at køre et forsøg med de gule trekanter på kantstenene, men dette forsøg er endnu ikke afsluttet. Det er nødvendigt først at afvente, at Københavns Kommune afslutter og evaluerer, førend ordningen må indføres i Gentofte Kommune.

### **Handicapparkering**

Park og Vej er i dialog med Handicaprådet om blandt andet etablering af handicap-parkeringspladser. Hvis en borger henvender sig med et konkret ønske om at få etableret en handicapparkeringsplads, så efterkommes ønsket generelt af Park og Vej, såfremt

det er muligt efter nærmere vurdering af de faktiske forhold i området/vejen. Der etableres ikke som standard handicapparkeringspladser ved apoteker, biblioteker, butikker m.v. Handicaprådet har godkendt denne praksis.

### **Containere på vejareal**

Grundejerforeningen har konstateret, at der nogle steder er placeret containere uden afmærkning på vejarealer. Park og Vej oplyste, at man meget gerne modtager henvendelser om dette fra borgere. Vejtilsynet vil i forlængelse heraf tage sig af sagerne. Der skal altid indhentes tilladelse hos Park og Vej (som er vejmyndighed) til placering af containere, byggematerialer m.v. på vejareal for at sikre, at det ikke er til gene eller til fare for trafikikkerheden.

### **Anlægsarbejder i 2010**

Der er etableret cykelsti på den første del af Hyldegårdsvej fra Ordrupvej til rundkørslen Hyldegårds Tværvej. Cykelstien på Ermelundsvej fra Soløsevej til Klampenborgvej er renoveret. Fortovene på Høstvej, Kornvej, Ole Bruuns Vej og Christiansvej er renoverede, så begge sider er klar til nyt slidlag.

### **Anlægsarbejder i 2011**

Park og Vej planlægger at renovere cykelstierne langs Gersonsvej, Hartmannsvej og Bregnegårdsvej, samt at etablere den sidste strækning cykelsti på Hylde-gårdsvej. Der planlægges renovering af kørebanerne på **Lykkevej, Høstvej, Kornvej, Hjalmarsvej, Carl Baggers Allé, Christiansvej og Jægersborg Allé**, imellem ”lille Femvej” og Femvejen samtidig med opstramning af vejforløbet i den sydlige side af trafikikkerhedsmæssige årsager.

### **Fortov på Jægersborg Allé**

Grundejerforeningen ønsker, at fortovet på den sydlige side af Jægersborg Allé mellem Femvejen og Prs. Alexandrines Allé rettes op. Park og Vej oplyste, at opretning af fortove m.v. på Jægersborg Allé afventer en kommende renovering af bydelscenteret i Charlottenlund.

### **Vejbelysning ved Rosenstandsvej – Jægersborg Allé**

Grundejerforeningen spurgte til montering af den gadelampe, som på tidligere dialogmøder er lovet opsat. Park og Vej følger op på sagen.

### **Høstvej**

Grundejerforeningen spurgte til regler vedr. hegn mod vejarealet. Park og Vej retter henvendelse til Bygningsinspektoratet herom. Grundejerforeningen oplyste, at fortovet ligger dårligt på en del af Høstvej. Park og Vej følger op på sagen.

### **Skovgårdsvej - Klampenborgvej**

Park og Vej planlægger at etablere en helle på Klampenborgvej for at forbedre forholdene for fodgængere, der krydser vejen.

### **Rundkørsel Hvidørevej-Ordrupvej**

Rundkørslen har ikke tilstrækkelig hastighedsdæmpende virkning. Park og Vej planlægger at indsnævre kørebanerne med stelere og afstrikning for at få bilisterne til at nedsætte hastigheden.

### **Grønt udbud**

Al vejbeplantning sendes i licitation med virkning fra 1. april 2011.

### **Generelt om organisering af den grønne pleje**

Som følge af den nye struktur i Park og Vej er den grønne pleje nu organiseret således, at der er en grøn base på hver af de fire kirkegårde. Gartnerne plejer i fællesskab alle de grønne områder – d.v.s. både parker, naturområder og kirkegårde.

### **Schimmelmannsvej**

Park og Vej har afholdt møder med repræsentanter for grundejerne angående træerne på Schimmelmannsvej samt med deltagelse af bl.a. borgmesteren. Teknik- og Miljøudvalget vil snarest tage stilling til, om der kan ske genplantning med nye træer ved brugerfinansiering, hvorved grundejerne på Schimmelmannsvej i givet fald selv skal dække udgifterne til nye træer. Park og Vej fører løbende tilsyn med træerne, og en eksternt rådgiver har revideret sundheds- og sikkerhedsstatus på træerne. Nogle af træerne har derfor skiftet status. Park og Vej vil snarest fælde 5 træer, fordi træerne udgør en sikkerhedsrisiko.

### **Mariebjerg Krematorium**

Grundejerforeningen spurgte til sagen om nedlukning af krematoriet. Park og Vej oplyste, at det er en politisk beslutning at nedlukke krematoriet. I fremtiden kan krematoriet på Bispebjerg benyttes.

### **Charlottenlund Strandpark**

Park og Vej har fået udarbejdet en plan for renovering af de lave toilet- og omklædningsbygninger langs stien parallelt med stranden. Bygningerne, der oprindeligt er tegnet af Arne Jacobsen, er i meget dårlig stand. Finansiering af renoveringen er ikke afklaret.

Grundejerforeningen spurgte til bortskæring af den gren, der dækker for carponieren. Park og Vej følger op på sagen. Det gør grundejerforeningen også!

## Ellemosen

Der er udarbejdet et projekt om fornyelse af træbroerne i Ellemosen. Projektet er planlagt udført i 2011. Grundejerforeningen gjorde opmærksom på, at stien mod Vilvordevej ofte er meget mudret. Park og Vej følger op på sagen.

## Ordrup Park

Park og Vej vil lave en udviklingsplan for parken, så der indgår supplerende stier og beplantning.

## G. N. Brandts Have

Den private forening G. N. Brandts Haves Venner deltager nu aktivt i plejen af haven i samarbejde med Park og Vej. Park og Vej vil i den kommende vinter foretage nedklipning af en eksisterende høj takshæk samt udynding i busketterne.

## Charlottenlund Strandpark

I samarbejde med Tranehaven skal der opstilles træningsredskaber på arealet nord for stien til søbadeanstalten.

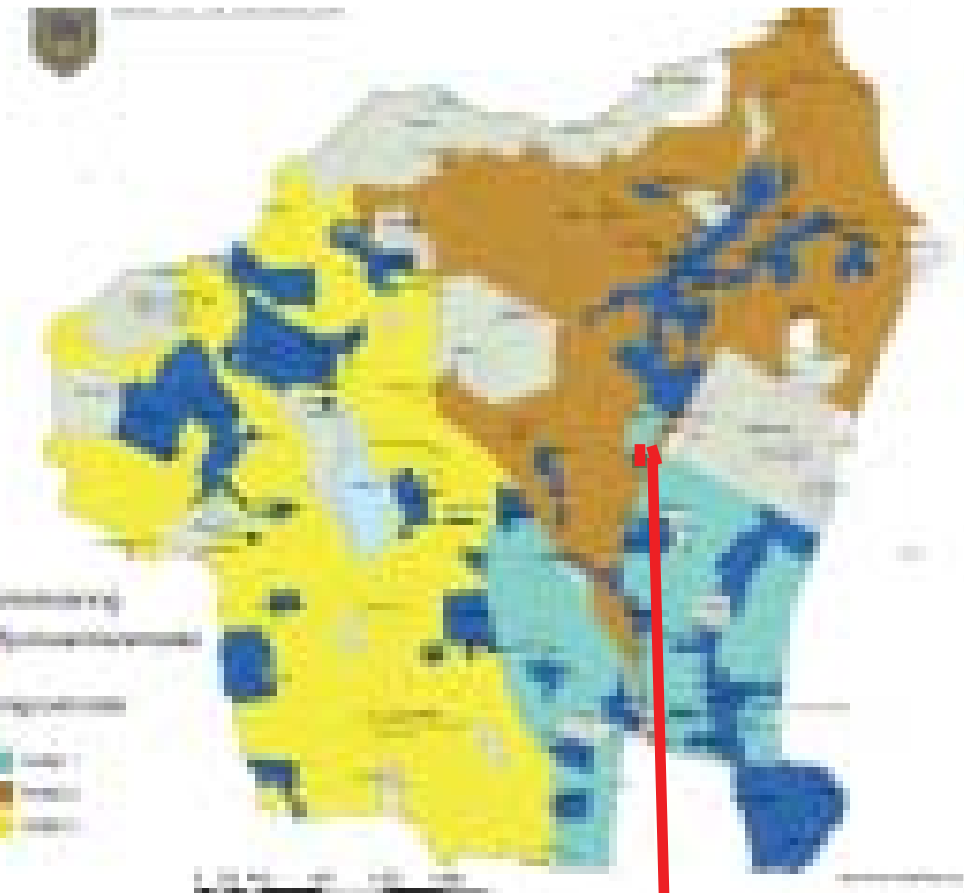
## Fæstningskanalen

Skov- og Naturstyrelsen, Kulturarvsstyrelsen og Real danias projekt om synliggørelse samt delvis renovering af Københavns Befæstning udføres i samarbejde med de berørte kommuner. Gentofte Kommune deltager i projektet om Nordre Oversvømmelse, der strækker sig fra et areal øst for Ermelundsvej til Klampenborg Galopbane. Det omfatter et stiprojekt, synliggørelse af fortidsminderne samt etablering af våde engarealer på de lavtliggende områder ved Ermelundsværket.

--- OOO ---

I forbindelse med referatet om tyverisikring omtales et par etiketter, der udleveres af Politiet. Dels etiketten om NABOHJÆLP og dels etiketten om OPERATION MÆRKNING. Dersom man har en aftale med sine naboer og har mærket de mest tyvetækkelige af sine ejendele, foreslås det, at man opsætter disse etiketter, der udleveres på politistationen..





*Gentofte Kommunes Fjernvarmekort, der viser hvilke områder, der er blevet og vil blive forsynet med fjernvarme.*

*I Ordrup-Charlottenlundområdet starter udbygningen på **Wernersvej, Bramsvej, Brams Sidevej og Holgersvej**. Dernæst følger områder, der ligger i umiddelbar nærhed til eksisterende fjernvarmenet.*

*I vores foreningsområde er det især ejendommene omkring de to store forretningsgader, Jægersborg Allé og Ordrupvej, der pt. er forsynet med fjernvarme.*

# Tyverisikring

Den 15. november 2010 havde Grund-ejerforeningen besøg af Dorte Kallehaug (DK) fra Nordsjællands Politi, station Syd, som har til huse i den nye politigård på Ørnegårdsvej 16.

Godt 35 medlemmer havde fundet vej til Vilvorde Kursuscenter, hvor aftenens emne havde yderligere aktualitet, al den stund der 14 dage forinden havde været 2 indbrud i Vilvordeparken og ikke mindst med den tilstundende julemåned in mente, som sammen med sommerferien er hovedsæson for indbrud i private hjem.

DK pointerede i sin indledning, at mht. tyverisikring drejer det sig først og fremmest om at vanskeliggøre adgangen til boligen.

En ideel bolig har, set med tyvens øjne, gode flugtveje, ligger tæt på indkøbscentre eller bus- og togstationer, er omgivet af høj/tæt bevoksning, ligger gerne i støjende omgivelser med kun få beboere hjemme om dagen.

Da tyvens foretrukne adgangsveje er dårlige døre og vinduer, bør disse primært sikres. En solid, tætsluttende hoveddør fastgjort til murværket, og som låses flere steder samtidigt, er et "must". Døren skal kunne låses fra begge sider, dvs. den må ikke have en smæklås, og ikke mindst skal låsen være dirkefri. Lad aldrig nøglen ligge fremme, ej heller om natten, og hav ikke for mange nøgler i omløb!

For vinduernes vedkommende skal de være svære at afmontere. De almindelige vindueshasper yder ikke nogen form for sikkerhed, hvorfor særligt udsatte vinduer i kælder- og stueplan bør forsynes med sikringsbeslag eller vindueslåse. Ordrup Værktøjsmagasin forhandler et simpelt, men effektivt sikringsbeslag, som kan monteres ved hjælp af boremaskine og skruetrækker.

En tyverialarm er en yderligere sikring og har sin berettigelse, hvis man f.eks. tidligere har haft indbrud, rejser meget, eller har særlige værdier i hjemmet, såsom malerier etc. Mindre værdigenstande som smykker og kontanter opbevares med fordel i en værdiboks, som ideelt skal være boltet fast i såvel gulv som væg.

Når alt dette er sagt, vil almindelig sund fornuft i dagligdagen vanskeliggøre tyvens arbejde, meget banalt: lås døre og luk vinduer, når boligen forlades, lad aldrig værktøj, haveredskaber og stiger ligge frit fremme, lad ikke værdifulde ting i hjemmet være synlige udefra, opsæt bevægelsessensorer udenfor, tænd lys og lad radioen spille. Sidst men ikke mindst gør brug af nabo-hjælp mht. at tømme postkassen, fylde affald i affaldsspanen, parkere i indkørs-len, idet undersøgelser fra udlandet har vist, at hærverk og anden form for kriminalitet derved kan nedbringes med op til 26%.

Da tyven fortrinsvis går efter let transportable og omsættelige effekter såsom elektronik, sølvtøj, smykker, ure, fotoudstyr og valuta, anbefalede DK, at man ved anskaffelsen noterer serienumre eller særlige kendetegn ned, evt. supplerer med fotos. En mulighed er også mærkning, og til dette formål kan udstyr lånes hos det lokale politi. Det sidste nye er, at mange dyre produkter har en indbygget chip, som kan spores med GPS.

Til slut omtalte DK sidste nye skud på stammen, en SMS-tjeneste, via hvilken den enkelte borger kan hjælpe

politiet i deres opklaringsarbejde. Et konstrueret forløb vist på DVD illustrerede på glimrende vis dette nye tiltag, og såfremt man ønsker at bistå politiet desangående, kan tilmelding ske på: [www.politi.dk/SMS](http://www.politi.dk/SMS).

Alt i alt en udbytterig aften, som sluttede med, at man kunne forsyne sig med brochurer fra Det Kriminalpræventive Råd, som uddyber ovenstående, tilligemed klistermærker med nabohjælp. Yderligere eksemplarer kan rekvireres ved direkte henvendelse til Nordsjællands Politi på Ørnegårdsvej 16.

Marianne Schrøder

--- 000 ---

## Bestyrelsen

Tove Bernth	39 64 18 08		
Birgit Christensen	39 63 31 14	<b>Revisorer:</b>	
Risse Donsted	39 64 37 95	Thorstein Iversen	39 64 09 94
(formand)		Kaare Thal-Jantzen	39
Carsten Frölich	39 64 06 20		64 31 55
(sekretær)		<b>Web-redaktør:</b>	
Jørgen Hee	39 63 99 70	Lars Danø	larsdanoe@tdcadsl.
(kasserer)		dk	
Peter Plaskett	39 63 43 19		
(næstformand)		<b>Bladredaktion:</b>	
Marianne Schrøder	39 62 87 24	Bestyrelsen	
<b>Suppleanter:</b>		<b>Mail:</b>	ocg1895@gmail.
Poul Brix	24 61 80 99	com	
Lena Hansen	39 63 0094		

*Man kan blive medlem ved henvendelse til foreningens kasserer, Jørgen Hee 39 63 99 70 eller et bestyrelsesmedlem, det koster 150,- kr. pr. år pr. husstand.*